

# Lataa taloyhtiön opas osoitteesta:

<https://halorg.fi/Tornikontu/TT3-KÄSIKIRJA.pdf>

## Asukkaan käsikirja Tornitaso 3 (As. Oy Tornikontu)



### CONTENTS

---

1	Perustiedot.....	2
1.1	Perustiedot .....	2
1.2	Yhteystiedot.....	2
1.3	Talon perusdokumentit.....	2
2	Tietoliikennepalvelut .....	3
3	Avaimet .....	4
4	Pesutupa .....	4
5	Sauna ja kerhuhuone .....	4
6	Roskahuone.....	5
7	Pyörävarasto .....	5
8	Pysäköinti –PYSÄKÖINTI LUPA JÄRJESTELMÄ MUUTTUU TÄNÄ VUONNA .....	5
9	Talon asuntokerrosten pohjapiirros .....	6
10	Talon ympäristön ja tontin rajat .....	7

# 1 PERUSTIEDOT

---

## 1.1 PERUSTIEDOT

Talossa olevien huoneistojen (esimerkissä huoneisto nro 1) postiosoite on: **Tornitaso 3 as. 1, 02120 Espoo.**

Talo on täsmälleen pohjois-etelä suunnassa. Katu ja piha ovat lännen puolella. Talossa on vain yksi porraskäytävä, johon on kaksi kulkua. Kadulta oikeapuoleisesta (eteläisestä) kulusta löytyvät jätehuone ja pesutupa. Yhdeksännen kerroksen eteläpääty on asukkaiden käytössä saunana ja kerhohuoneena (vaatii varauksen internetissä). Yhdeksännen kerroksen pohjoispääty on asukkaiden käytössä kuivaushuone ja mattojen tamppauspaikka.

Betoninen kerrostalo on valmistunut vuonna 1961. Kiinteistön omistaa As Oy Tornikontu. Yhtiössä 15'000 kappaletta osakkeita. Talo sijaitsee Espoon (049) Tapiolassa (418) korttelissa 0001 tontilla 1233. Taloyhtiö omistaa myös tontin.

Talossa on asuinhuoneistoja seitsemässä kerroksessa yhteensä 49 asuntoa (28 kpl 35,5 m<sup>2</sup>, 14 kpl 45,5 m<sup>2</sup> ja 7 kpl 85,5 m<sup>2</sup>). Asuinpinta-ala on 2226 m<sup>2</sup>. Ilmanvaihto on koneellinen. Lämmitys kaukolämmöllä. Taloyhtiössä on suoritettu 2010-luvun alussa laaja putki-, tietoverkko- ja hissiremontti; sekä 2017 ulkoikkuna- ja julkisivuremontti.

Osakkeiden omistajilta peritään normaalisti vain vuosittain keväällä pidettävän yhtiökokouksen määräämä huoneiston pinta-alaperusteinen kuukausittainen yhtiövastike.

## 1.2 YHTEYSTIEDOT

Kulloisetkin yhteystiedot löytyvät alakerran ilmoitustaulun lisäksi taloyhtiön internet sivuilta.

Taloyhtiöllä on asukkaille tarkoitettu suljettu Facebook-sivusto "**As. Oy Tornikontu**" eli <https://www.facebook.com/groups/1229600447149444/>.

Taloyhtiön isännöintitoimiston internet-sivut ovat osoitteessa <https://emma.tapiolanlampo.fi>. Sivuille pääsee asukastunnuksella.

## 1.3 TALON PERUSDOKUMENTIT

**Yhtiöjärjestys:** <https://halorg.fi/Tornikontu/Tornikontu-yhtiojarjestys16.pdf>

**Järjestyssäännöt:** <https://halorg.fi/Tornikontu/Tornikontu-jarjestyssaannot12.pdf>

**Väestönsuojelu:** <https://halorg.fi/Tornikontu/PS/>

## 2 TIETOLIIKENNEPALVELUT

---

Taloyhtiön talojakamoon tulee **sekä DNA:n että Telian valokuitukaapeli**. Elisalla ei ole omaa valokuitua taloon. Taloyhtiöllä on sopimus internet-liittymistä ja Welhosta DNA:n kanssa.

Jokaisen asunnon huoneistojakamoon (peltilaatikko eteisen seinällä) tulee alakerran talojakamosta:

- **Koaksiaalikaapeli TV- ja radiolähetystä varten.** Taloyhtiössä on DNA:n kaapelitelevisio (DVB-C). Huoneistoihin on asennettu radiolle ja TV:lle IEC liitin pistorasiat. Taloyhtiön TV-verkko on nykyaikaista tähtikytkentäinen, joten jokaiseen huoneistoon tulee oma kaapeli suoraan talojakamon vahvistimesta.

Koska Kaukalahden radio- ja TV-mastoon on talosta näköyhteys, toimi TV-lähetysten vastaanotto myös suoraan sisääntennillä (DVB-T2).

- **Kaksi (A ja B) Cat6 Ethernet-kaapelia tele- ja tietoliikennettä varten.**

**A-liitäntä** on alun perin tarkoitettu digitaalisia lankapuhelimia varten. Liitäntä välittää VDSL koodattua liikennettä. VDSL-protokolla siirretään taloyhtiössämme Ethernet kaapeleita käyttäen, vaikka ne tarvitsevan sen kahdeksasta johdosta vain kahta. Asunnossa VDSL-protokolla vaatii tietoliikenteessä erillisen modeemin tai vanhaan reitittimen, jossa on sisääntulona RJ-11 puhelinliitäntä. Asukaskyselyn mukaan kukaan ei enää käytä näitä protokollia, joten **VDSL-protokollan laitteet tullaan poistamaan ilman erillistä ilmoitusta sopivassa tilaisuudessa**. A-liitäntä kaapelit vapautuvat silloin huoneistokohtaisiin vaihtoehtoisin käyttöihin.

**B-liitäntä** välittää suoraan **Ethernet-protokollan mukaista tietoliikennettä**.

Omaa ASDL-verkkokytkintä ei siten enää huoneistoissa tarvita.

Taloyhtiö on tilannut DNA:lta kaikkiin asuntoihin 10M internet liittymän. Suurempia nopeuksia haluavat voivat tilata erillisestä maksusta nopeampia liitäntöjä myös muiltakin operaattoreilta (DNA:lla joitakin erikoistarjouksia talon asukkaille).

Taloyhtiön tilaama internet yhteys on yleensä kytketty huoneistojakamon B-liittimeen, jossa sen voi lyhyellä Cat6 Ethernet-kaapelilla yhdistää asunnossa jakorimassa haluamansa numeroiseen RJ-45 Ethernet-liittimeen vievään kaapelin. Ethernet-liittimet on asennettu pareittain seinärasioihin (1&2, 3&4, ...). Useimmissa asunnoissa on vain 1&2 asennettuna.

Tavallisesti seinän Ethernet-liittimeen kytketään Cat6-kaapelilla WiFi-reitin (WLAN), jolla luodaan mm. oma langaton WLAN-verkko asuntoon. Seinän Ethernet-liitin voidaan Ethernetin Cat6-kaapelilla kytkeä myös suoraan tietokoneen Ethernet-liittimen, jos WLAN verkko ei ole tarpeen.

- **Valokuitukaapeli** asennettu tulevia nopeita yhteyksiä varten huoneistojakamoon asti. Ei ole tiettävästi vielä varsinaisesti käytössä kenelläkään. Huoneistoissa ei ole sisäisiä valokuitukaapeleita huoneistojakamosta eteenpäin (peltilaatikko ulko-oven luona seinällä). Valokaapelin signaali täytyy muuntaa Cat6 kaapeleille sopivaksi erillisellä muuntimella. Mm. tätä varten huoneistojakamossa on sähköpistoke.

### 3 AVAIMET

---

Talon SENTO avaimet eivät ole vapaasti kopioitavissa (patenttisuojattuja). Lisäävaimia voi tilata vain huoneiston omistaja isännöitsijän kautta.

Huoneistojen avaimet käyvät myös pyörävarastoon, roskahuoneeseen, pesutupaan sekä yläkerran pyykinkuivatushuoneeseen ja matonpuisteluparvekkeelle.

### 4 PESUTUPA

---

Taloyhtiössä on pesutupa. Kulku pesutupaan tapahtuu pyörävaraston eteläpäädyssä. Käyttö on asukkaille maksuton. Pesutuvan varaukset tehdään selaimen tai mobiilisovelluksella <https://mobile.o4a.fi/#/>.

Pesutuvan käyttö on meluhaittojen takia kielletty kello 22 - 08 välillä.

Pesutuvassa on käytettävissä seuraavat laitteet (käyttöohjeet seinällä):

- Iso pesukone (Talpet HC75 max. 7,3 kg )
- Pieni pesukone (Talpet HC60 max. 5,5 kg )
- Kuivausrumpu (Talbet KR 2000)
- Mankeli
- WC

Taloyhtiön pyykinkuivaustilat ovat:

- Pesutuvan takana, jossa myös lämpöpuhallin
- Yhdeksän kerroksen pohjoispäädyssä vasemmalla puolella olevassa kuivaushuoneessa.
- Ulkona talosta etelään vasemmalle rinnettä alas parikymmentä metriä on taloyhtiön pyykinkuivausnarut.

Mattojen tamppauspaikat:

- Ulkona taloyhtiön eteläpäädyssä
- Yhdeksän kerroksen pohjoispäädyn parvekkeella.

### 5 SAUNA JA KERHOHUONE

---

Taloyhtiön asukassauna ja kerhohuone sijaitsevat talon yhdeksännessä kerroksessa saman oven takana. Asukkaat voivat varata saunavuoroja (maksullinen) ja kerhohuonetta (maksuton). Saunaa ja kerhohuonetta varaavien on kuitenkin ensin rekisteröidyttävä oma käyttäjätunnus isännöintitoimiston kautta. Rekisteröinnin yhteydessä annetaan asuntokohtainen ovikoodi, joka on voimassa varauksien aikana. Saunavuoroja voi varata selaimen tai mobiilisovelluksella <https://mobile.o4a.fi/#/>.

Kerhohuoneesta löytyy Ethernet-liityntä (nurkasta penkin alta), mikroaaltouuni ja jääkaappi. Kerhohuoneessa on myös erillinen langaton talon **Wifi-verkko TT3AS50**.

Saunan ja kerhohuoneen ohjeet:

<https://halorg.fi/Tornikontu/Tornikontu-SaunaOhjeet.pdf>

## 6 ROSKAHUONE

---

Taloyhtiön roskien keräysastiat ovat lukollisessa jätehuoneessa. Jätehuoneen ovi on eteläisessä sisäänkäynnissä taloon tultaessa vasemmalla puolella. Kaikkien huoneistojen avaimet on sarjoitettu sopimaan lukkoon.

Taloyhtiön roskat lajitellaan seuraavasti:

- Sekajäte
- Lasi
- Jätepaperi
- Metall
- Pahvi
- Biojäte
- Muovijäte

Taloyhtiö huolehtii määräysten mukaisesti lajitellun tavanomaisen päivittäisjätteiden poisviemisestä. Kukin asukas vastaa itse muun (esim. isojen, vaarallisten yms.) jätteiden hävittämisestä. Vihjeitä näiden hävittämiseen Tapiolassa: [https://halorg.fi/Tornikontu/Vinkkejä\\_kierrätykseen\\_Tapiolassa.pdf](https://halorg.fi/Tornikontu/Vinkkejä_kierrätykseen_Tapiolassa.pdf)

Lisäksi taloyhtiöllä on ollut ainakin ennen tapana hankkia noin joka toinen vuosi pihalle jätelava, johon asukkaan kertyneet vastuulla olevat jätteet voi heittää. Yleensä keväällä on myös julkisia jätelavoja noin kilometrin päässä talostamme.

## 7 PYÖRÄVARASTO

---

Asukkaiden käytössä on alakerran pyörävarasto.

Muutaman vuoden välein taloyhtiön hallitus voi järjestää pyörävaraston siivouksen. Tällöin asukkaita pyydetään merkitsemään ilmoitettuun päivämäärän mennessä pyöränsä tai muut säilytettävät esineet (esim. lastenvaunut). Pyöriin, joita kukaan ei ole merkinnyt omakseen, kiinnitetään varoitus. Jos senkään jälkeen pyörälle ei löydy omistajaa, hallitus katsoo pyörän hylätyksi.

## 8 PYSÄKÖINTI –PYSÄKÖINTI LUPA JÄRJESTELMÄ MUUTTUU TÄNÄ VUONNA

---

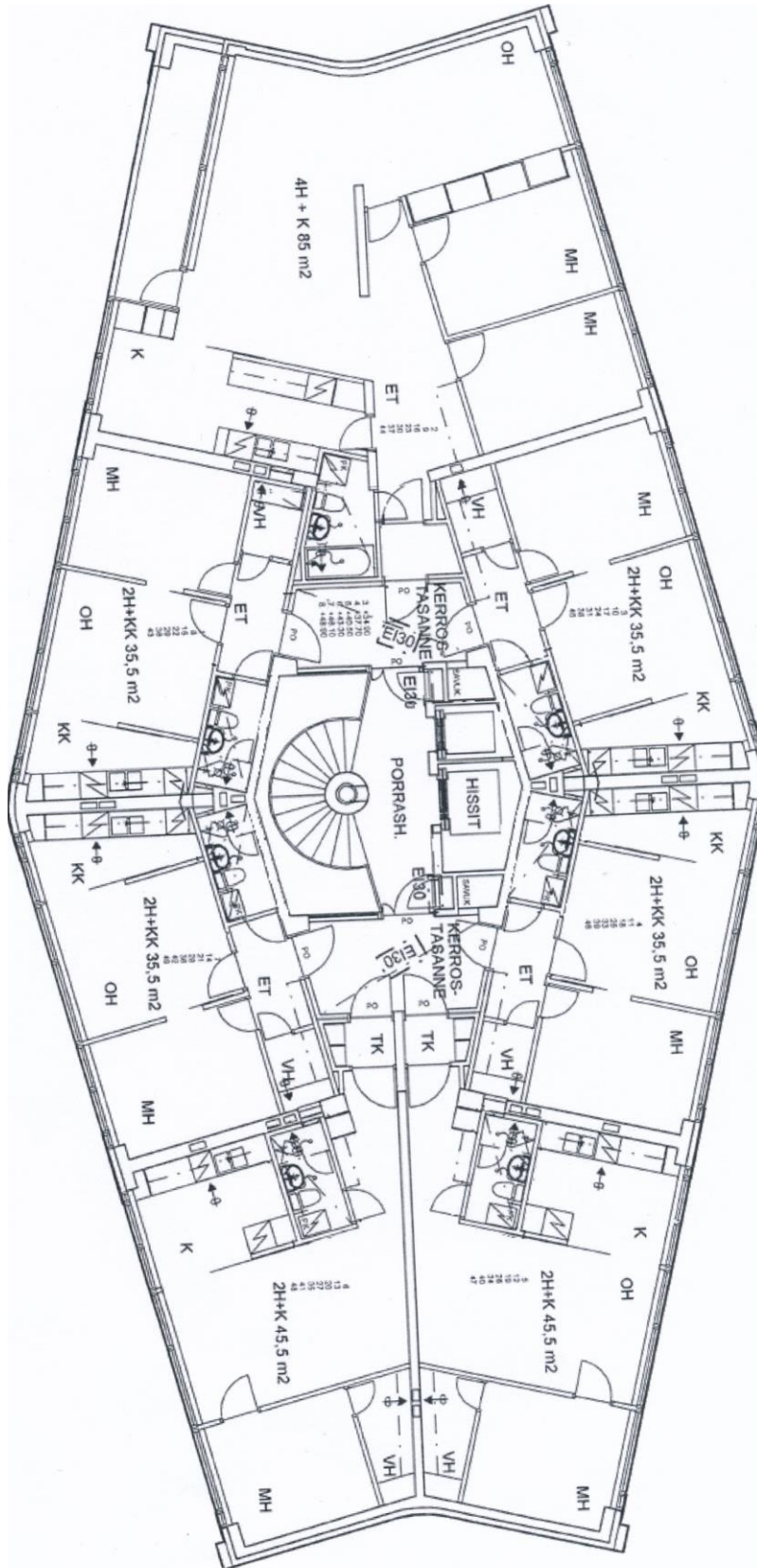
Pihalla on noin 11 pysäköintipaikkaa talon asukkaille. Asukaspaikat alkavat kuvan etualan liikennemerkistä ja päättyvät taustalla olevan Tornitalo 1:n merkkiin. Tornitaso-kadun päässä olevan naapurin Tornitaso 1:n omilla pysäköintipaikalla on valvontamaksu muille.

Taloyhtiön parkkipaikalla on käytössä pysäköinnin valvonta 1.11.2017 alkaen. Lupalappuja (1 per huoneisto) voi hankkia Isännöitsijän kautta. Lupalappu peritään 20 euron panttimaksu, joka palautetaan, kun lupalappu palautetaan Tapiolan Lämpöön. Sitä tulee käyttää aina, kun pysäköit alueella, sillä luvatta alueellamme pysäköidyille ajoneuvoille tullaan kirjoittamaan valvontamaksu. Valvonta on 24/7/365 eli joka päivä kellonajasta riippumatta. Lupalappuja voi kuitata Isännöitsijän toimistosta. Pysäköintivalvontayhtiön Parkkipaten asiakaspalvelu: info@parkkipate.fi tai klo 9-16, puh 020 721 8499.



## 9 TALON ASUNTOKERROSTEN POHJAPIIRROS

Pohjapiirroksessa pohjoinen on ylhäällä ja piha (länsipuoli) on vasemmalla.



# 10 TALON YMPÄRISTÖN JA TONTIN RAJAT

